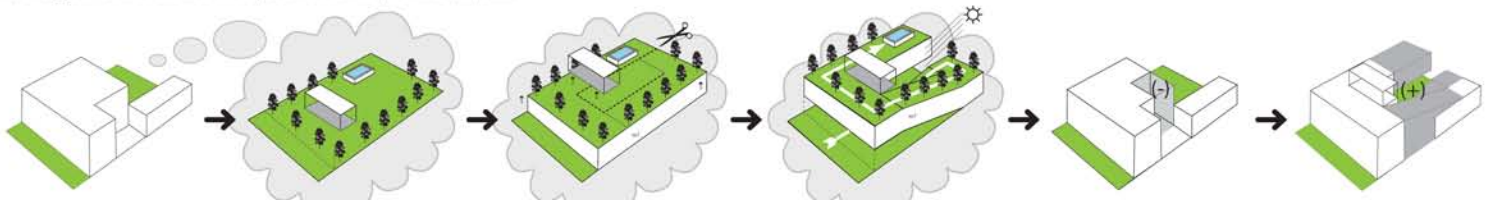




Nos encargaron remodelar una casa urbana para la nueva familia que la había comprado...



casa existente por remodelar ...

pero... nuestros clientes realmente soñaban con una casa de vidrio en un jardín.

podríamos albergar todo el programa requiriendo bajo el deseado jardín. ¿Pero como iluminaríamos una casa así? ¿Y como veníamos al jardín desde la casa?

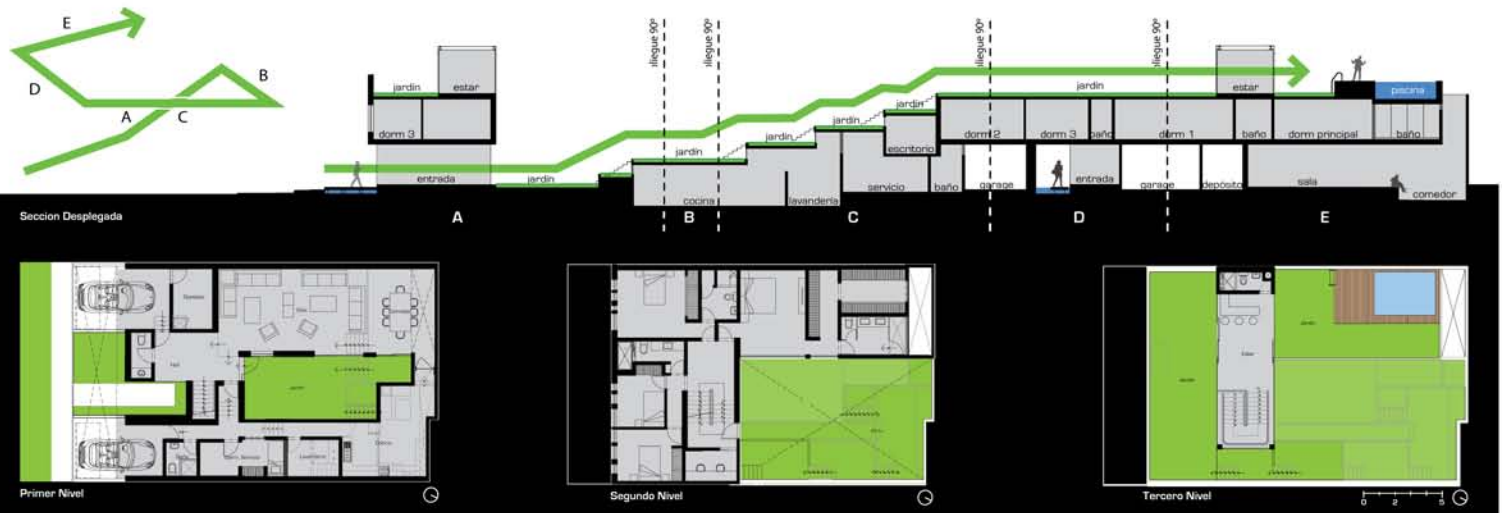
si lo cortamos y levantamos podemos convertir el jardín en una espiral, con ello podemos iluminarla y generar vistas.

... entonces una parte se demuele ...

... y otra se amplía.

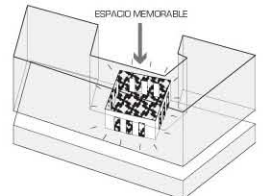
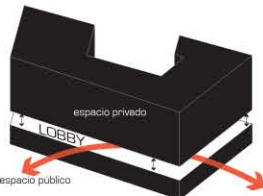
Para lograrlo, la estructura existente se re-usó casi completamente, sólo una pequeña parte se demolió y otra se construyó de cero.

Un jardín continuo en espiral permite un recorrido que conecta la entrada en el nivel de la calle con la piscina en el tercer nivel.





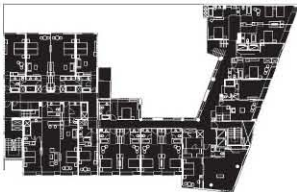
EL LLENO TRATA DE ARQUITECTURA, Y EL VAGO HABLA DE URBANISMO.



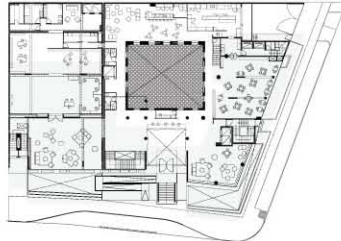
Un hotel es uno de los tipos arquitectónicos con mayor redundancia programática. Se acumula habitación tras habitación y así se determina la masa arquitectónica del edificio. Un bloque eficiente con ventanas.

Sin embargo, un hotel también contiene el espacio más público de los espacios privados: el Lobby. Si las habitaciones son una masa que protege al pasajero del lugar extraño en que pernocta, el lobby es un vacío que lo integra con la ciudad. Si el lleno se organiza con arquitectura, el vacío se configura con el urbanismo de múltiples programas (bar, salones, restaurante, etc.) para múltiples encuentros de múltiples gentes del mundo.

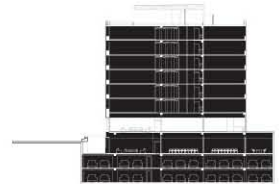
En medio de lo genérico y estándar que otorga la familiaridad en un medio ajeno, el hotel necesita al menos algo que lo haga particular y recordado, un souvenir para la memoria: patio del NM Lima Hotel bajo el singular clima limeño.



Planta Habitaciones



Planta Lobby



Corte

01 5 10

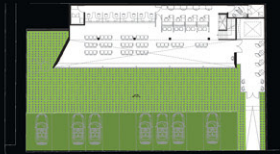




corte 1-1

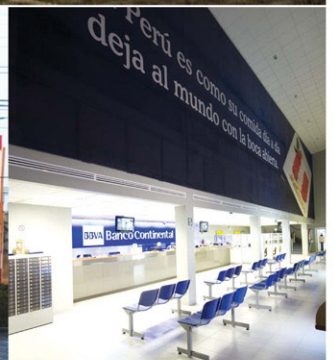
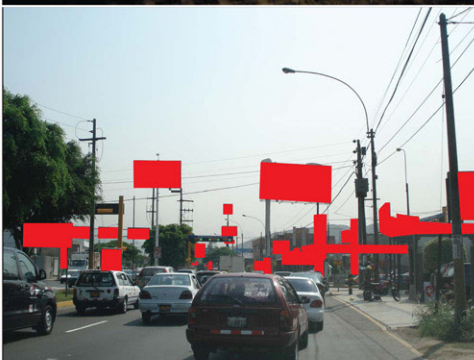


segundo nivel



primer nivel

¿PUEDE LA ARQUITECTURA RECUPERAR SU AUTORIDAD EN EL PAISAJE DE LA CIUDAD? EN LUGAR DE "RESISTIR" CONTRA LAS FUERZAS, INTENTEMOS "USARLAS".



La "creatividad" de los departamentos de marketing y la debilidad de los gobiernos locales en procurar el bien público por encima del privado, han llevado a una proliferación compulsiva de carteles que intentan transformar a los ciudadanos en consumidores. ¿Puede la Arquitectura recuperar su autoridad en el paisaje de la ciudad? En lugar de "resistir" contra las fuerzas, intentamos "usarlas".

El proyecto fusiona significado y significante, el cartel es el banco, el banco es un cartel. Este eslabón perdido entre un cartel y un edificio, neutraliza la compulsiva cacofonía del coro de comercios y en vez de parastar la ciudad, se retira de la avenida y le regala un jardín de flores por la atención prestada.

RESPONSABILIDAD URBANA



ESTRATEGIA

